

Les petits déjeuners de l'IA au service des enseignants-chercheurs

Dynamiser l'interaction en classe avec les IA
14 octobre 2025



Une série de 7 petits-déjeuners entre septembre et décembre 2025

1-Préparation du cours

16 septembre : Générer des plans de cours et des objectifs d'apprentissage (<https://aunege.fr/ressources/webinaires/>)

30 septembre : Construire une revue documentaire rapide et créer des supports de cours (<https://aunege.fr/ressources/webinaires/>)

2-Pendant le cours

14 octobre : Dynamiser l'interaction en classe avec les IAg

28 octobre : Créer un assistant simple pour simuler un cas avec les IAg

1

2

3

3-Après le cours

18 novembre : Construire un QCM à différents niveaux de la taxonomie de Bloom

02 décembre : Créer une grille critériée

16 décembre : Créer un assistant pour évaluer des copies ou des mémoires avec feedback personnalisé

Les petits-déjeuners sur l'IA au service des enseignants-chercheurs

2023

N°1 Mardi 05 décembre 8h30 à 9h15

« ChatGPT : installer la version gratuite, rédiger ses premiers prompts et dialoguer avec l'outil »
Jean Moscarola et Aurélie Dudézert, Professeurs des universités

N°2 Mardi 09 janvier 8h30 à 9h15

« ChatGPT : la version payante et les plug-in. Pourquoi et comment ? Des exemples concrets (résumer un PDF, créer des PPT, etc.) »
Marc Bidan, Professeur Université de Nantes

N°3 Mardi 23 janvier 8h30 à 9h15

« Accélérer et simplifier la partie rédactionnelle des tâches administrative avec ChatGPT : correspondance mail, comptes-rendus de réunion, syllabus »
Jean-Philippe Galan, Professeur Université de Bordeaux (IAE)

N°4 Mardi 06 février 8h30 à 9h15

« Illustrez vos idées à l'aide d'images créées avec ChatGPT. Comment s'y prendre ? »
Jean Moscarola et Aurélie Dudézert, Professeurs des universités

N°5 Mardi 12 mars 8h30 à 9h15

« L'IA et les langues étrangères à l'oral et à l'écrit »
Sophie Othman, Maître de conférence en didactique des langues

2024

N°6 Mardi 26 mars 8h30 à 9h15

« Comment utiliser l'IA pour revisiter la méthode des cas ? »
Stéphanie Loup et Olivier Catteau, Maîtres de conférence

N°7 Mardi 09 avril 8h30 à 9h15

« Générer des QCM et quiz avec l'IA »
Céline Averseng, Maître de conférence, IAE de Montpellier

N°8 Mardi 23 avril 8h30 à 9h15

« Générer des voix off et traduire des vidéos avec ElevenLabs »

N°9 Mardi 07 mai 8h30 à 9h15

« L'IA générative et la protection des données »
Jean-Fabrice Lebraty, Professeur des Universités

N°10 Mardi 21 mai 8h30 à 9h15

« Développer l'esprit critique chez les étudiants avec l'IA »
Cécile Godé et Amandine Pascal, Professeures des Universités

Qui sommes-nous?

Jacques Baratti

Professeur émérite en Sciences

Carolina Serrano-Archimi

MCF HDR en Sciences de Gestion

Tous les 2 passionnés par la pédagogie
active et la formation à l'usage
responsable des IA en pédagogie

amU Aix
Marseille
Université





L'IA en salle de classe

L'IA en salle de classe fait référence à l'usage des IAg lors de **l'intervention pédagogique** (enseignement):

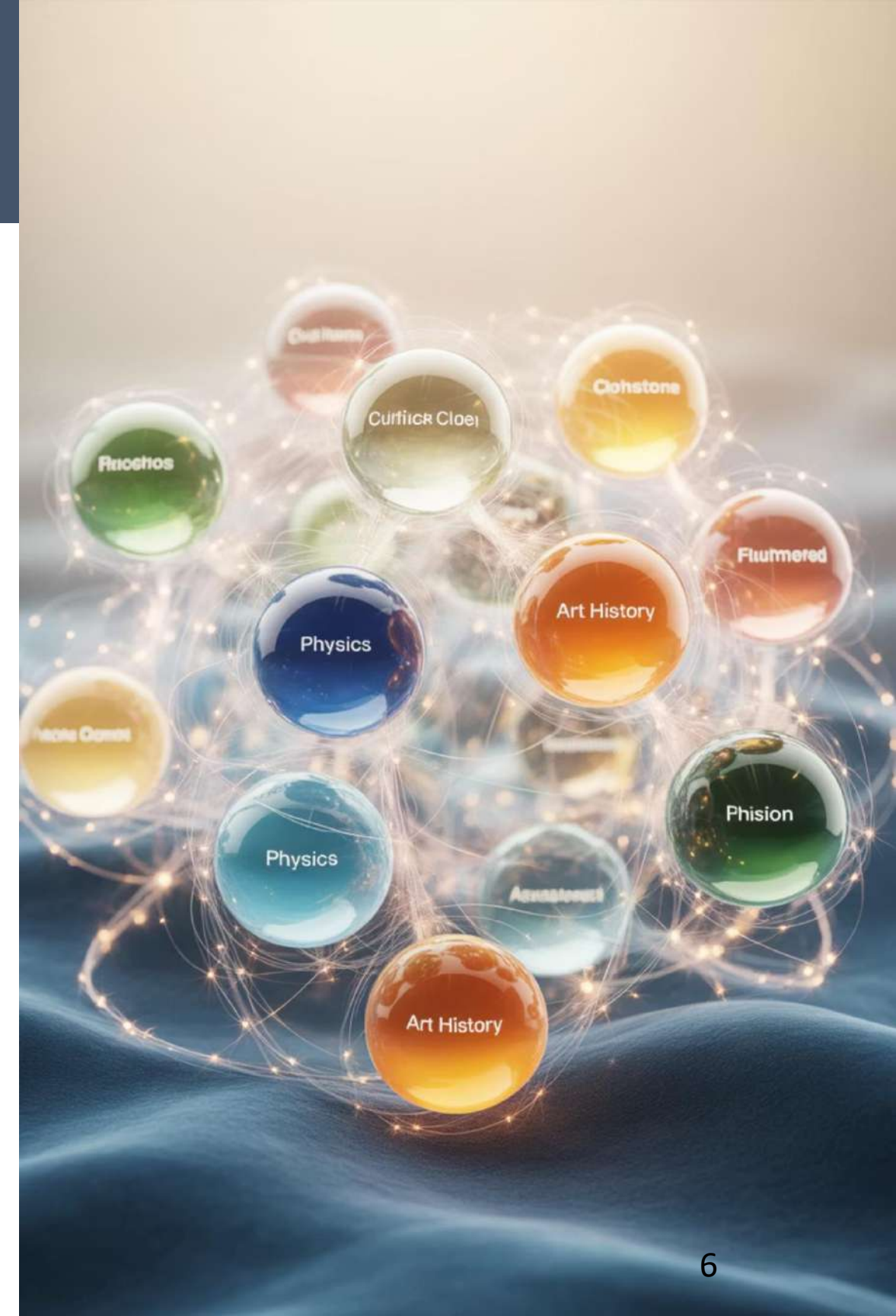
- En présentiel
- À distance
 - En temps réel
 - En mode asynchrone

Elle concerne

- la communication pédagogique avec les étudiants;
- la facilitation du débat entre les étudiants et entre les étudiants et la connaissance.

Pourquoi l'IA en salle de classe?

- L'IA n'est pas un substitut, mais un **catalyseur d'interaction**
- Enjeu pour les étudiants : **engagement**, **pensée critique**, **créativité**
- Posture de l'enseignant: **légitimité** et expert en pédagogie



Dynamiser l'interaction en classe avec les IAg



1. Les cadres théoriques et pédagogiques
sous-jacents

2. Démonstration d'un exercice en salle de
classe

3. Synthèse et conclusion

Dynamiser l'interaction en classe avec les IAg



1. Les cadres théoriques et pédagogiques
sous-jacents

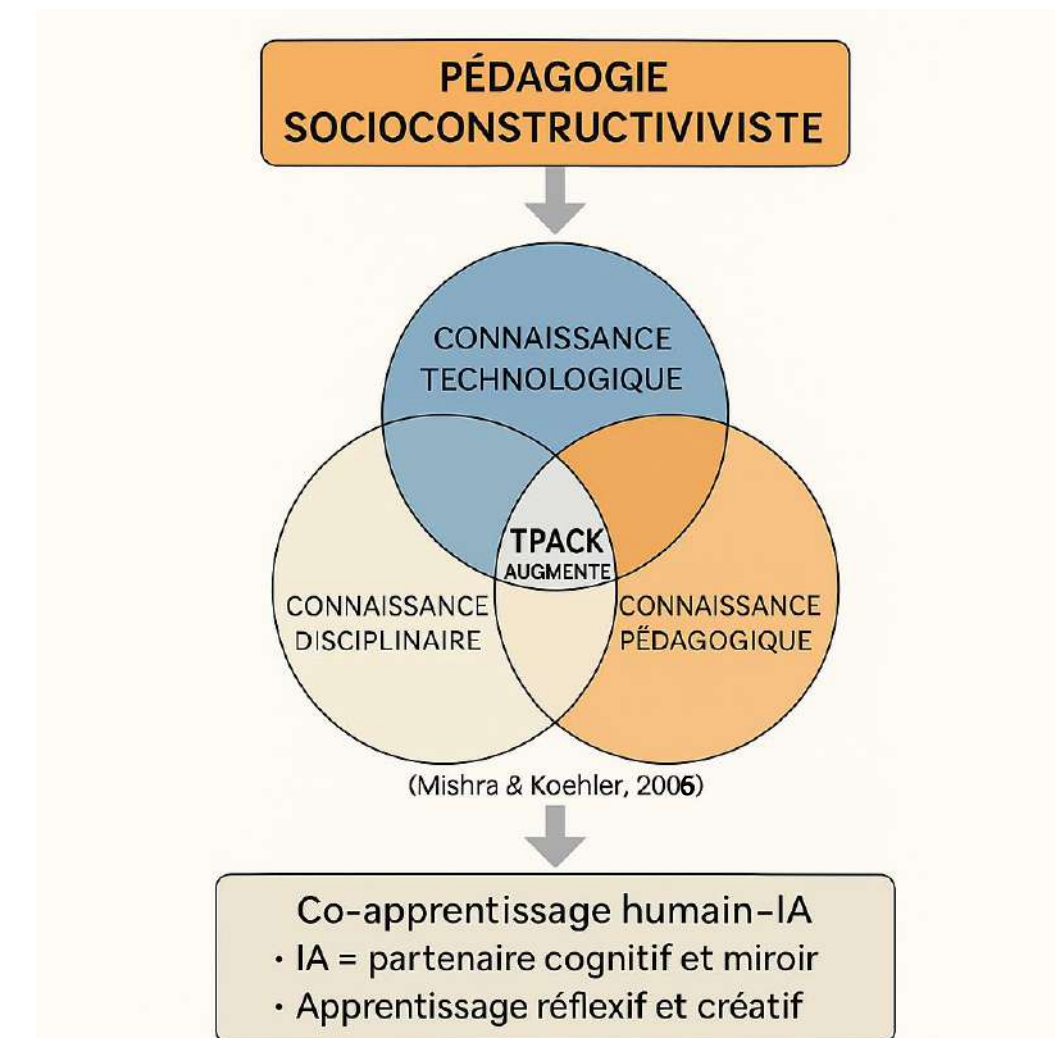
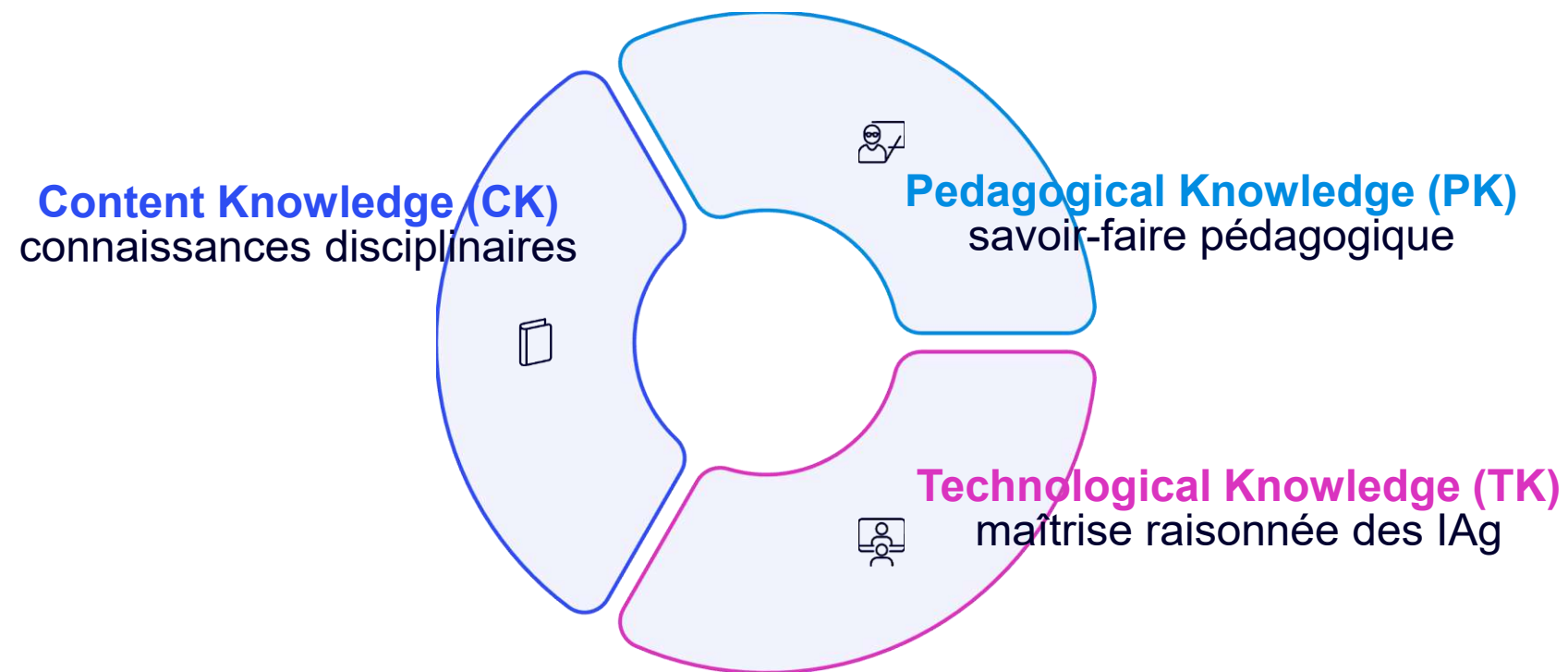
2. Démonstration d'un exercice en salle de
classe

3. Synthèse et conclusion

1. Cadres théoriques et pédagogiques

Intégrer l'IA dans la pédagogie universitaire : modèle TPaCK (*Technological Pedagogical Content Knowledge model*)

(Mishra & Koehler, 2006)





1. Cadres théoriques et pédagogiques

Objectif pédagogique

Cours ou séance sur un débat éthique

Etudiants de niveau M1 en Sciences de Gestion
Cadre: positionnement entre une stratégie de capitalisme actionnarial ou de capitalisme partenarial

Compétences visées:



argumentation rigoureuse
esprit critique numérique
distanciation éthique

1. Cadres théoriques et pédagogiques

Intégrer l'IA dans un débat éthique: modèle dialogique-critique

Freire (1970)

Apprentissage par le dialogue
et la confrontation

Brookfield & Mezirow

Transformation des présupposés
et pensée critique

Bloom révisé (2001)

Analyser → Évaluer → Créer



Dynamiser l'interaction en classe avec les IAg



1. Les cadres théoriques et pédagogiques
sous-jacents

2. Démonstration d'un exercice en salle de
classe

3. Synthèse et conclusion

2. Démonstration d'un exercice en salle de classe

Enseignant



- Pour un cas
- Pour un script



- Pour un audio

Préparation avec les IA

Etudiants



- Pour interagir en vue de confronter les arguments identifiés pour défendre son positionnement

Usage des IA en salle de classe



2. Démonstration d'un exercice en salle de classe

Enseignant

LLM



- Pour un cas
- Pour un script

 **NotebookLM**

- Pour un audio

Préparation avec les IAg

Prompt n°1 (pour un cas): requête à ChatGPT pour obtenir un cas présentant le dilemme souhaité:

« Je suis un enseignant en sciences de gestion en France. Je souhaite créer un débat éthique entre étudiants de niveau M1. Le thème sur lequel je souhaite qu'ils travaillent est un choix à faire par une entreprise en crise entre une stratégie ancrée soit dans un positionnement de capitalisme actionnarial, soit dans un positionnement de capitalisme partenarial. Crée un cas concret correspondant à ce critère. Réfléchis bien avant de me répondre. »

2. Démonstration d'un exercice en salle de classe

Cas basé sur la réponse fournie par ChatGPT: Le cas ALIMÉA

Contexte: ALIMÉA, entreprise française de produits alimentaires à petits prix, voit ses coûts grimper et ses marges chuter.

- **Deux visions s'affrontent en comité de direction :**
 - Option A – Logique “actionnariale” : priorité à la rentabilité à court terme. Mesures envisagées : délocaliser 40 % de la production, réduire la masse salariale de 8 %, augmenter les prix de 3 %.
 - Option B – Logique “partenariale” : valeur créée pour toutes les parties prenantes (clients, salariés, fournisseurs, territoires, environnement). Mesures envisagées : garder la production locale, investir en efficacité énergétique, requalifier les salariés, lancer un produit “bas carbone”.
 - Problème : ALIMÉA a 6 mois pour redresser la marge, sinon certains investisseurs partiront.
 - Données courtes (pour objectiver le débat):
 - Marge nette actuelle : 2,5 % (objectif du board : 4 % en 6 mois)
 - Emplois en jeu : 350 CDI sur 4 sites
 - Empreinte carbone scope 1+2 : –22 % visée en 2 ans si Option B
 - Risque réputation (sondages) : –15 pts d'image locale si fermetures
 - Prix moyen panier : +3 % attendu en Option A ; 0 à +1 % en Option B
- Question centrale: L'entreprise doit-elle d'abord servir ses actionnaires ou servir l'ensemble des parties prenantes ? Peut-on concilier performance et responsabilité morale dans ce cas précis ?



2. Démonstration d'un exercice en salle de classe

Pour créer un **audio sur NotebookLM** on peut:

- 1) Soit on prend une source existante sur le sujet que nous allons considérer comme la « source » sur NotebookLM;
- 2) Soit on peut créer un script soi-même (en utilisant un LLM):

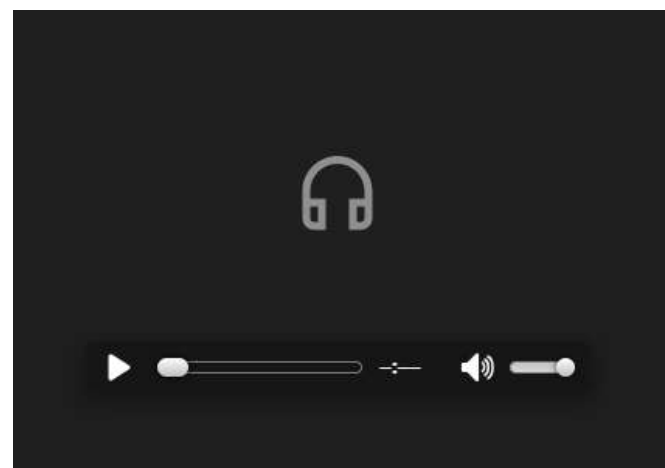
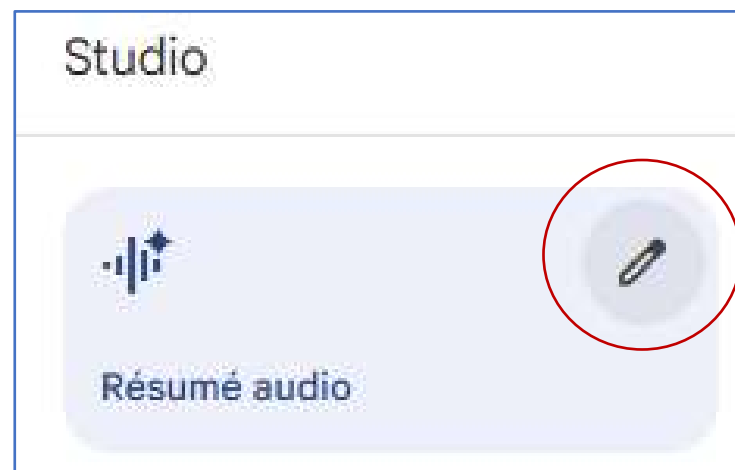
Prompt n° 2 (pour un script): requête à ChatGPT afin de créer un audio sur NotebookLM:

« Propose-moi un script audio pour NotebookLM avec les consignes suivantes: deux membres du comité de direction discutent sur la situation d'ALIMEA en donnant suffisamment d'informations aux étudiants comme celles indiquées dans le cas (vois le contenu du cas attaché). Ils peuvent faire référence à l'historique de l'entreprise à laquelle ils sont tous les deux très attachés.
Ne donne pas les arguments pour l'un ou l'autre option, mais juste le positionnement. L'audio devrait se terminer avec une tension entre les deux membres car l'un préfère défendre une logique actionnariale et l'autre une logique partenariale. Donne un rappel de ce que cela veut dire et termine l'audio en posant la question "quelle serait la meilleure option ? " »

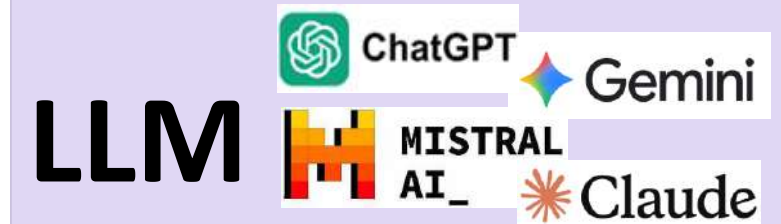
2. Démonstration d'un exercice en salle de classe

NotebookLM

- Télécharger le script (document texte .pdf ou .txt) en tant que source
- Soumettre le prompt suivant: « Prend connaissance de la source fournie qui est un script pour une discussion à l'intérieur de la société Alimea. Conserve le dialogue qui est fourni et insiste sur les positions des deux acteurs en décrivant le problème posé et sans donner les arguments pour une option ou pour l'autre. Le résumé doit avoir une durée de 5 min maximum. »
- Ouvrir les paramètres de la création d'un audio
- Paramétrer et lancer la création de l'audio



Enseignant



- Pour un cas
- Pour un script

NotebookLM

- Pour un audio

Préparation avec les IAg

2. Démonstration d'un exercice en salle de classe

Déroulé pédagogique et rôle de l'IAg

01

- En salle plénière
- Présentation du cas d'ALIMEA et du dilemme managérial par l'enseignant
- **Scénarisation du dilemme par l'audio NotebookLM comme déclencheur de l'expérience pédagogique**

02

- En groupes
- Groupes « option 1 » (actionnarial) et groupes « option 2 » (partenarial)
- Préparation leurs arguments en discutant entre eux (réflexion individuelle puis en groupe)

03

- En groupes
- Interaction avec l'IA (LLM libre de choix)
- Confrontation des points de vue du groupe avec les arguments fournis par l'IA

*Ici l'IA comme outil de médiation cognitive, pas de délégation intellectuelle;
L'IA comme altérité cognitive : un interlocuteur fictif qui stimule le raisonnement de l'étudiant*

04

- En salle plénière
- Débat contradictoire modéré par l'enseignant comme tiers neutre
- Mode tournant: chaque groupe (d'abord les « option 1 » et ensuite les « option 2 ») prend la parole à tour de rôle et donne un argument, qui ne doit pas avoir été dit par un autre avant

05

- En salle plénière
- Débrief réflexif modéré par l'enseignant sur l'apport de l'IA dans la réflexion de groupe

Dynamiser l'interaction en classe avec les IAg



1. Les cadres théoriques et pédagogiques
sous-jacents

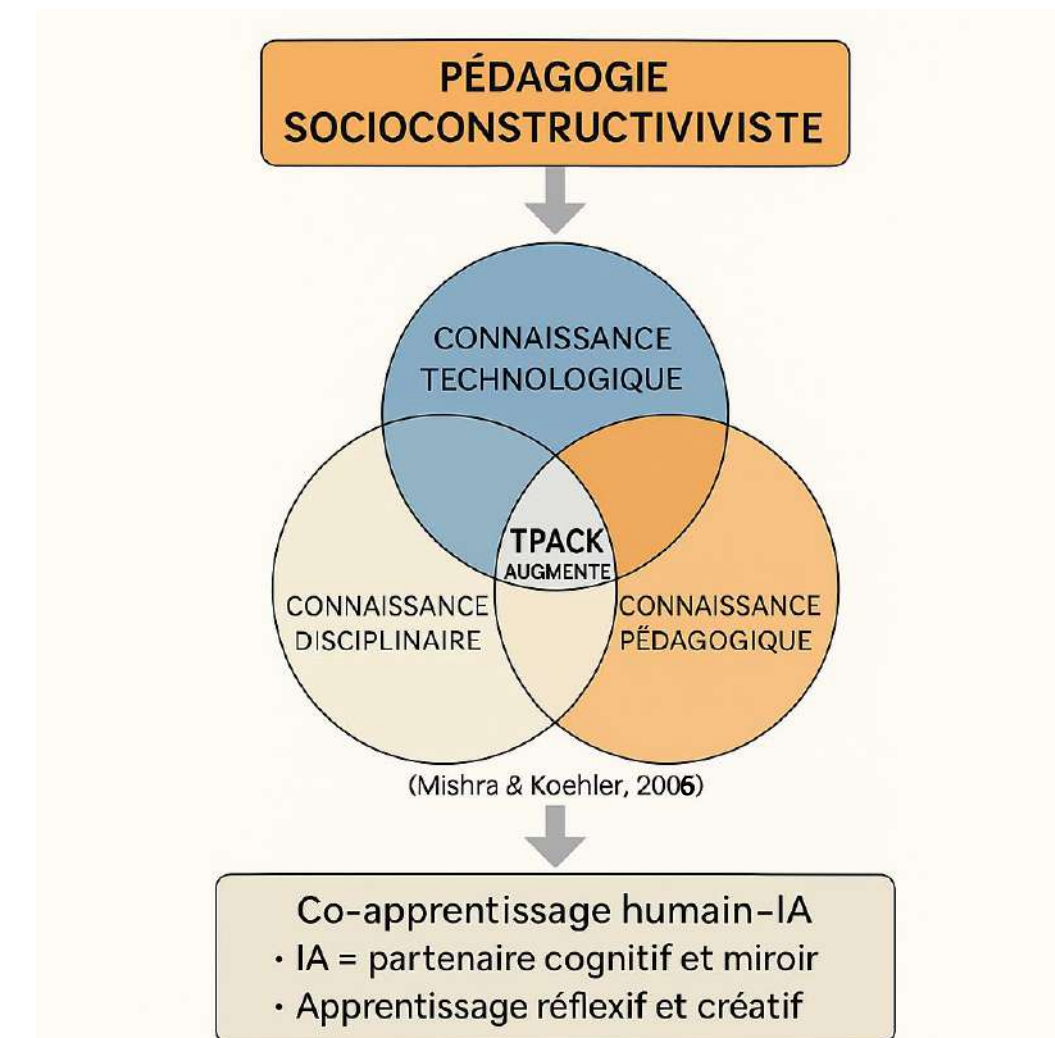
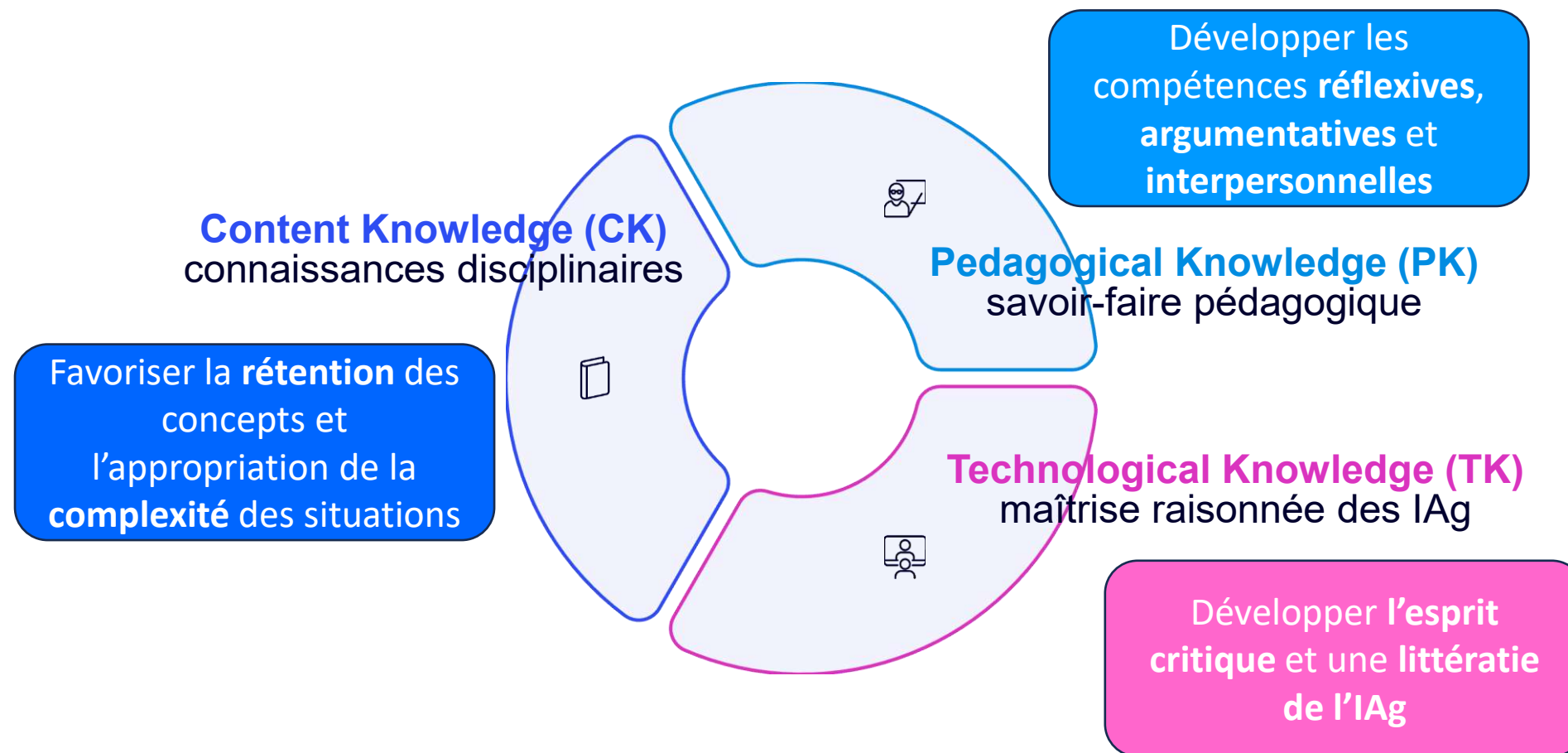
2. Démonstration d'un exercice en salle de
classe

3. Synthèse et conclusion

3. Synthèse

Intégrer l'IA dans la pédagogie universitaire : modèle TPaCK (*Technological Pedagogical Content Knowledge model*)

(Mishra & Koehler, 2006)



Pour conclure...

Principe fondamental

L'IA ne remplace pas l'enseignant, et propose une base modulable à ajuster / amender / compléter / rejeter... selon ses choix pédagogiques.

Cette présentation a été faite :



NIA Non-recours à
l'intelligence artificielle
GIA Généré par
l'intelligence artificielle
AIA Aidé de l'intelligence
artificielle

Outils Scénario pédagogique
(NotebookLM, ChatGPT,
Gamma
Ideogram) **Contenu textuel**

Acronymes et icône pour une utilisation transparente de l'IA (Peters, 2023)



Prochaine session : 28 octobre

“Créer un assistant simple pour simuler un cas avec les IAg”

Merci pour votre participation !

Présentation « Dynamiser l’interaction en classe avec les IAg », Jacques BARATTI et Carolina SERRANO-ARCHIMI,
AUNEGe (<https://aunege.fr/>) CC – BY SA (<https://creativecommons.org/licenses/by-sa/4.0>)

Petit Déjeuner AUNEGE – 14 octobre 2025

Dynamiser l'interaction en classe avec les IA

1 : Créer un cas pour un débat à dilemme éthique

Étape 1 : Rédiger le prompt

Prompt: « Je suis un enseignant en sciences de gestion en France. Je souhaite créer un débat éthique entre étudiants de niveau M1. Le thème sur lequel je souhaite qu'ils travaillent est un choix à faire par une entreprise en crise entre une stratégie ancrée soit dans un positionnement de capitalisme actionnarial, soit dans un positionnement de capitalisme partenarial. Crée un cas concret correspondant à ce critère. Réfléchis bien avant de me répondre. »

Étape 2 : Se connecter à un LLM (nous ChatGPT)

- Copier/coller le prompt
- Lancer la requête
- Etudier la proposition générée par l'IA
- Demander les ajustements souhaités en mode itératif

2 : Créer un script dans le but de générer un audio sur NotebookLM

Étape 1 : Rédiger le prompt

Prompt: « Propose-moi un script audio pour NotebookLM avec les consignes suivantes: deux membres du comité de direction discutent sur la situation d'ALIMEA en donnant suffisamment d'informations aux étudiants comme celles indiquées dans le cas (vois le contenu du cas attaché). Ils peuvent faire référence à l'historique de l'entreprise à laquelle ils sont tous les deux très attachés.

Ne donne pas les arguments pour l'un ou l'autre option, mais juste le positionnement.

L'audio devrait se terminer avec une tension entre les deux membres car l'un préfère défendre une logique actionnariale et l'autre une logique partenariale. Donne un rappel de ce que cela veut dire et termine l'audio en posant la question "quelle serait la meilleure option ? " »

Étape 2 : Se connecter à un LLM (nous ChatGPT)

- Copier/coller le prompt
- Lancer la requête
- Etudier la proposition générée par l'IA
- Demander les ajustements souhaités en mode itératif
- Copier/coller la proposition sur un document word et l'enregistrer dans votre dossier

3 : Générer un audio sur NotebookLM

Étape 1 : Se connecter à NotebookLM

<https://notebooklm.google.com/>

- Aller à « mes Notebooks »
- Cliquer sur « sources » et télécharger le script enregistré (format .PDF ou .TXT)
- Choisir les paramètres
- Rédiger le prompt : « Prend connaissance de la source fournie qui est un script pour une discussion à l'intérieur de la société Alimea. Conserve le dialogue qui est fourni et insiste sur les positions des deux acteurs en décrivant le problème posé et sans donner les arguments pour une option ou pour l'autre. Le résumé doit avoir une durée de 5 min maximum. »
- Lancer la création d'audio
- Télécharger l'audio (MP3)

Sur ChatGPT

Créer un cas pour un débat à dilemme éthique

Prompt: « Je suis un enseignant en sciences de gestion en France. Je souhaite créer un débat éthique entre étudiants de niveau M1. Le thème sur lequel je souhaite qu'ils travaillent est un choix à faire par une entreprise en crise entre une stratégie ancrée soit dans un positionnement de capitalisme actionnarial, soit dans un positionnement de capitalisme partenarial. Crée un cas concret correspondant à ce critère. Réfléchis bien avant de me répondre. »

CAS ALIMÉA

Contexte: ALIMÉA, entreprise française de produits alimentaires à petits prix, voit ses coûts grimper et ses marges chuter.

- **Deux visions s'affrontent en comité de direction :**
 - Option A – Logique “actionnariale” : priorité à la rentabilité à court terme. Mesures envisagées : délocaliser 40 % de la production, réduire la masse salariale de 8 %, augmenter les prix de 3 %.
 - Option B – Logique “partenariale” : valeur créée pour toutes les parties prenantes (clients, salariés, fournisseurs, territoires, environnement). Mesures envisagées : garder la production locale, investir en efficacité énergétique, requalifier les salariés, lancer un produit “bas carbone”.
 - Problème : ALIMÉA a 6 mois pour redresser la marge, sinon certains investisseurs partiront.
 - Données courtes (pour objectiver le débat):
 - Marge nette actuelle : 2,5 % (objectif du board : 4 % en 6 mois)
 - Emplois en jeu : 350 CDI sur 4 sites
 - Empreinte carbone scope 1+2 : -22 % visée en 2 ans si Option B
 - Risque réputation (sondages) : -15 pts d'image locale si fermetures
 - Prix moyen panier : +3 % attendu en Option A ; 0 à +1 % en Option B
- Question centrale: L'entreprise doit-elle d'abord servir ses actionnaires ou servir l'ensemble des parties prenantes ? Peut-on concilier performance et responsabilité morale dans ce cas précis ?

Sur ChatGPT

Créer un script dans le but de générer un audio sur NotebookLM

Prompt: « Propose-moi un script audio pour NotebookLM avec les consignes suivantes: deux membres du comité de direction discutent sur la situation d'ALIMEA en donnant suffisamment d'informations aux étudiants comme celles indiquées dans le cas (vois le contenu du cas attaché). Ils peuvent faire référence à l'historique de l'entreprise à laquelle ils sont tous les deux très attachés.

Ne donne pas les arguments pour l'un ou l'autre option, mais juste le positionnement.

L'audio devrait se terminer avec une tension entre les deux membres car l'un préfère défendre une logique actionnariale et l'autre une logique partenariale. Donne un rappel de ce que cela veut dire et termine l'audio en posant la question "quelle serait la meilleure option ? " »

Voici un **script audio dialogué** prêt à enregistrer ou à faire lire par deux voix synthétiques dans NotebookLM. Il met en scène deux membres du comité de direction d'**ALIMÉA**, avec des **informations factuelles**, un **ancrage émotionnel** (attachement à l'entreprise) et une **tension claire** entre les deux logiques de décision.

Script – Débat entre deux membres du comité de direction d'ALIMÉA

(Durée estimée : 1 min 30 à 2 min)

Marie (Directrice financière)

« Tu sais, Paul... je n'ai jamais vu une situation aussi tendue chez ALIMÉA. La marge est tombée à 2,5 %, et le board veut absolument 4 % d'ici six mois. Si on n'agit pas vite, on perdra nos investisseurs historiques. »

Paul (Directeur des opérations)

« Oui, je le sais bien, Marie... mais cette entreprise, on l'a bâtie ici, avec les équipes locales. Ce sont 350 emplois sur quatre sites. Si on délocalise 40 % de la production, comme tu le proposes, on casse quelque chose de précieux. »

Marie

« Je ne propose pas ça par plaisir ! C'est la logique actionnariale : sécuriser la rentabilité, préserver la valeur pour les investisseurs. C'est ce qui nous a permis de grandir toutes ces années. Une hausse de prix de 3 % et une réduction de masse salariale de 8 %... c'est dur, mais réaliste. »

Paul

« Mais regarde l'autre option. Si on reste ici, si on investit dans l'efficacité énergétique et dans un produit bas carbone, on peut réduire notre empreinte de 22 % en deux ans. On protège l'emploi et notre image locale. Oui, ça coûte à court terme, mais c'est une vraie stratégie partenariale. »

😊 Marie

« Et si les investisseurs s'en vont ? On n'aura plus les moyens de financer ces beaux projets... On ne peut pas sacrifier la rentabilité immédiate pour des promesses à long terme. »

😊 Paul (*avec émotion*)

« Et si on sacrifie nos salariés et notre ancrage local aujourd'hui, que restera-t-il de l'esprit d'ALIMÉA demain ? On n'est pas seulement une entreprise, on est un acteur de ce territoire. »

😊 Marie (*ferme*)

« Tu défends la logique partenariale, moi je défends la logique actionnariale. Ce sont deux visions qui s'opposent depuis longtemps... »

😊 Paul (*plus grave*)

« Et qu'il va falloir trancher. »

🔊 **Narrateur** (*voix off*)

« La logique *actionnariale* cherche à maximiser le profit pour les actionnaires, souvent à court terme. La logique *partenariale* vise à créer de la valeur pour l'ensemble des parties prenantes : salariés, clients, fournisseurs, territoires, environnement. »

❓ *Quelle serait, selon vous, la meilleure option pour ALIMÉA ?*

Sur NotebookLM

Générer un audio sur NotebookLM

Prompt : « Prend connaissance de la source fournie qui est un script pour une discussion à l'intérieur de la société Alimea. Conserve le dialogue qui est fourni et insiste sur les positions des deux acteurs en décrivant le problème posé et sans donner les arguments pour une option ou pour l'autre. Le résumé doit avoir une durée de 5 min maximum. »

