

Les petits déjeuners de l'IA au service des enseignants-chercheurs

Créer une grille d'évaluation critériée
2 décembre 2025



Une série de 7 petits-déjeuners entre septembre et décembre 2025

1-Préparation du cours

16 septembre : Générer des plans de cours et des objectifs d'apprentissage (<https://aunege.fr/ressources/webinaires/>)

30 septembre : Construire une revue documentaire rapide et créer des supports de cours (<https://aunege.fr/ressources/webinaires/>)

2-Pendant le cours

14 octobre : Dynamiser l'interaction en classe avec les lag (<https://aunege.fr/ressources/webinaires/>)

28 octobre : Créer un assistant simple pour simuler un cas avec les lag (<https://aunege.fr/ressources/webinaires/>)

1

2

3

3-Après le cours

18 novembre : Construire un quiz à différents niveaux de la taxonomie de Bloom (<https://aunege.fr/ressources/webinaires/>)

02 décembre : Créer une grille d'évaluation critériée

16 décembre : Créer un assistant pour évaluer des copies ou des mémoires avec feedback personnalisé

Les petits-déjeuners sur l'IA au service des enseignants-chercheurs

2023

N°1 Mardi 05 décembre 8h30 à 9h15

« ChatGPT : installer la version gratuite, rédiger ses premiers prompts et dialoguer avec l'outil »
Jean Moscarola et Aurélie Dudézert, Professeurs des universités

N°2 Mardi 09 janvier 8h30 à 9h15

« ChatGPT : la version payante et les plug-in. Pourquoi et comment ? Des exemples concrets (résumer un PDF, créer des PPT, etc.) »
Marc Bidan, Professeur Université de Nantes

N°3 Mardi 23 janvier 8h30 à 9h15

« Accélérer et simplifier la partie rédactionnelle des tâches administrative avec ChatGPT : correspondance mail, comptes-rendus de réunion, syllabus »
Jean-Philippe Galan, Professeur Université de Bordeaux (IAE)

N°4 Mardi 06 février 8h30 à 9h15

« Illustrez vos idées à l'aide d'images créées avec ChatGPT. Comment s'y prendre ? »
Jean Moscarola et Aurélie Dudézert, Professeurs des universités

N°5 Mardi 12 mars 8h30 à 9h15

« L'IA et les langues étrangères à l'oral et à l'écrit »
Sophie Othman, Maître de conférence en didactique des langues

2024

N°6 Mardi 26 mars 8h30 à 9h15

« Comment utiliser l'IA pour revisiter la méthode des cas ? »
Stéphanie Loup et Olivier Catteau, Maîtres de conférence

N°7 Mardi 09 avril 8h30 à 9h15

« Générer des QCM et quiz avec l'IA »
Céline Averseng, Maître de conférence, IAE de Montpellier

N°8 Mardi 23 avril 8h30 à 9h15

« Générer des voix off et traduire des vidéos avec ElevenLabs »

N°9 Mardi 07 mai 8h30 à 9h15

« L'IA générative et la protection des données »
Jean-Fabrice Lebraty, Professeur des Universités

N°10 Mardi 21 mai 8h30 à 9h15

« Développer l'esprit critique chez les étudiants avec l'IA »
Cécile Godé et Amandine Pascal, Professeures des Universités

Qui sommes-nous?

Jacques Baratti

Professeur émérite en Sciences

Carolina Serrano-Archimi

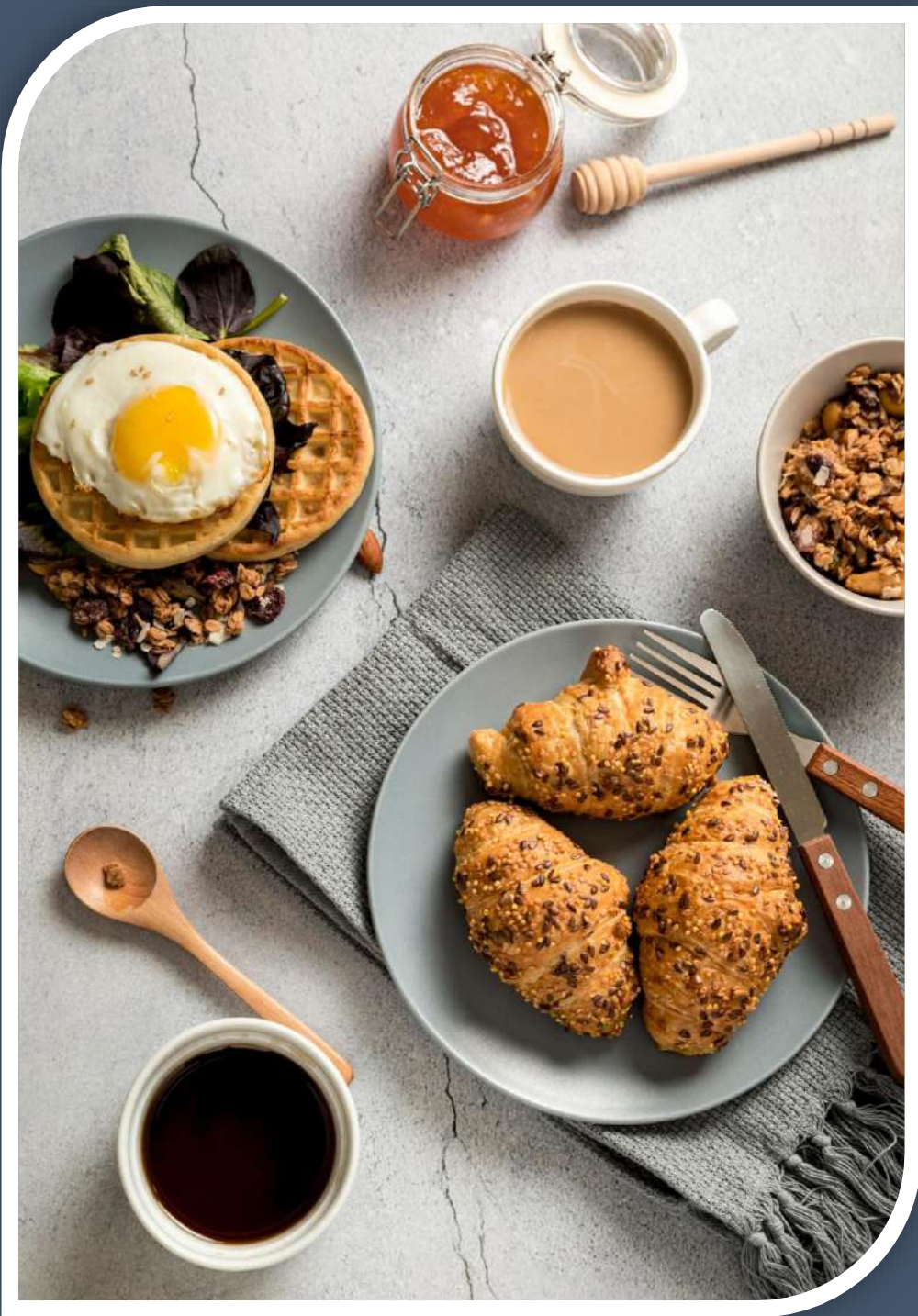
MCF HDR en Sciences de Gestion

Tous les 2 passionnés par la pédagogie
active et la formation à l'usage
responsable des IA en pédagogie

amU Aix
Marseille
Université



Créer une grille d'évaluation critériée



1. Qu'est-ce qu'une grille d'évaluation critériée?

2. Construire la grille pas à pas avec l'IAg

3. Synthèse et conclusion

Créer une grille d'évaluation critériée



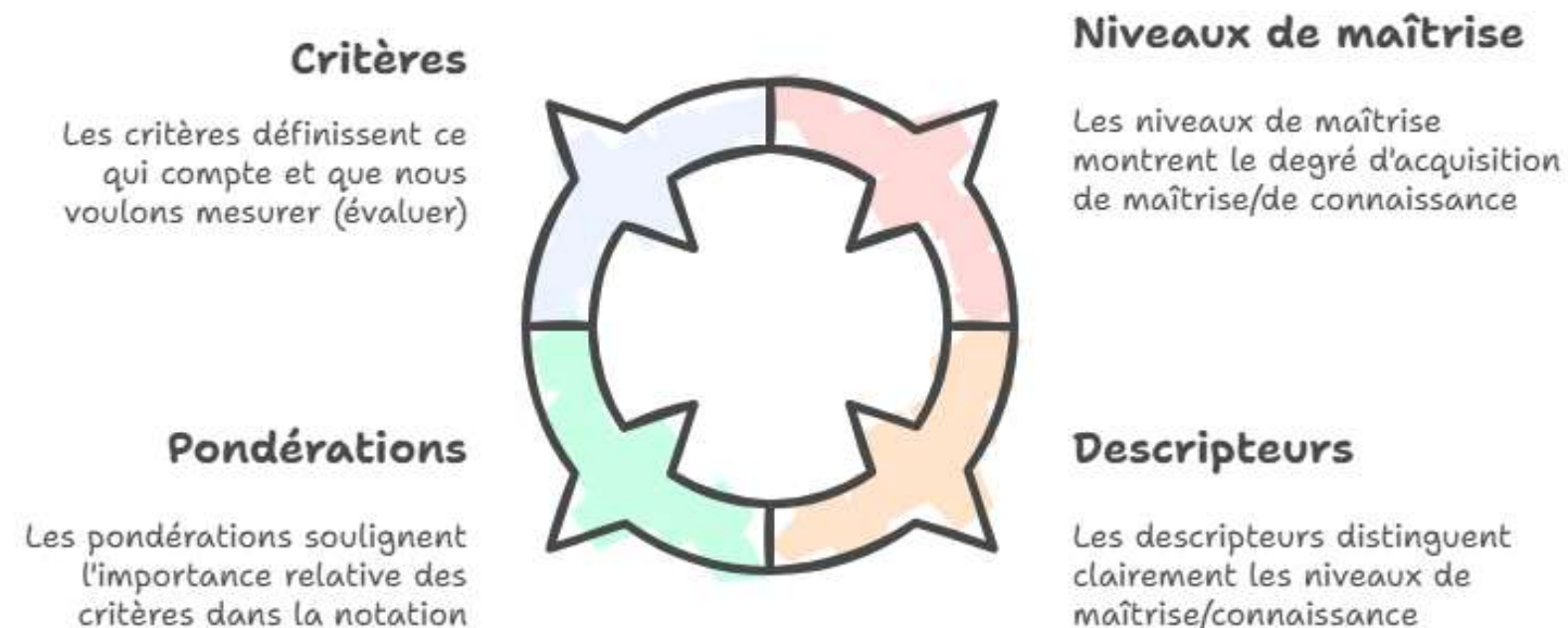
1. Qu'est-ce qu'une grille d'évaluation critériée?

2. Construire la grille pas à pas avec l'IAg

3. Synthèse et conclusion

1. Qu'est-ce qu'une grille d'évaluation critériée?

Éléments de la grille d'évaluation critériée



Made with Napkin

1. Qu'est-ce qu'une grille d'évaluation critériée?

Critères					
1. Analyse des dynamiques d'équipe					
2. Qualité des recommandations managériales					
3. Mobilisation des cadres conceptuels					
4. Analyse critique de l'usage de l'IA générative					
5. Structure et qualité du document écrit					

1. Qu'est-ce qu'une grille d'évaluation critériée?

Critères		Niveau 1 : En dessous des attentes (<10)	Niveau 2 : À la limite des attentes (10-12)	Niveau 3 : En accord avec les attentes (13-16)	Niveau 4 : Au-delà des attentes (17-20)
1. Analyse des dynamiques d'équipe					
2. Qualité des recommandations managériales					
3. Mobilisation des cadres conceptuels					
4. Analyse critique de l'usage de l'IA générative					
5. Structure et qualité du document écrit					

1. Qu'est-ce qu'une grille d'évaluation critériée?

Critères	Coef	Niveau 1 : En dessous des attentes (<10)	Niveau 2 : À la limite des attentes (10-12)	Niveau 3 : En accord avec les attentes (13-16)	Niveau 4 : Au-delà des attentes (17-20)
1. Analyse des dynamiques d'équipe	x2				
2. Qualité des recommandations managériales	x2				
3. Mobilisation des cadres conceptuels	x3				
4. Analyse critique de l'usage de l'IA générative	x2				
5. Structure et qualité du document écrit	x1				

1. Qu'est-ce qu'une grille d'évaluation critériée?

Critères	Coef	Niveau 1 : En dessous des attentes (<10)	Niveau 2 : À la limite des attentes (10-12)	Niveau 3 : En accord avec les attentes (13-16)	Niveau 4 : Au-delà des attentes (17-20)
1. Analyse des dynamiques d'équipe	x2	Aucun repérage clair des dynamiques ; aucune cause explicitée ; affirmations générales ou hors sujet.	Identification de 1 ou 2 dynamiques, mais sans justification claire ou lien logique avec les faits.	Repérage de 2 à 3 dynamiques clés, étayées par des faits du cas ; explication cohérente des causes.	Analyse approfondie (4 dynamiques ou plus), appuyée sur des éléments précis du cas ; articulation fine des causes multi-niveaux.
2. Qualité des recommandations managériales	x2	Recommandations absentes, irréalistes ou déconnectées du diagnostic ; formulation vague.	Recommandations génériques ou peu adaptées ; cohérence partielle avec les causes identifiées.	Recommandations claires, réalistes, en lien avec les causes analysées ; applicabilité démontrée.	Recommandations stratégiques, innovantes ou proactives ; justifiées par des éléments précis du cas ; effets attendus explicités.
3. Mobilisation des cadres conceptuels	x3	Aucun concept du cours utilisé ou usage incorrect ; références absentes ou inappropriées.	1 ou 2 concepts cités, sans définition ou application imprécise ; lien avec l'analyse partiellement logique.	Concepts essentiels mobilisés correctement (minimum 3) ; application cohérente dans l'analyse.	Concepts mobilisés de façon experte (4 ou plus), articulation logique entre eux, capacité à construire une interprétation originale.
4. Analyse critique de l'usage de l'IA générative	x2	Aucun prompt mentionné ; aucune réflexion sur l'usage de l'IA.	Présentation d'un ou deux prompts sans justification ; critique sommaire ou absente.	Présentation explicite des prompts utilisés ; réflexion claire sur au moins deux aspects de l'IA (pertinence, biais, limites).	Analyse critique complète : prompts justifiés, comparaison IA/humain, évaluation des apports et risques éthiques ; prise de recul nuancée.
5. Structure et qualité du document écrit	x1	Texte très difficile à lire : plan absent ou confus ; nombreuses fautes nuisant à la compréhension.	Organisation partielle, idées désordonnées par endroits ; plusieurs erreurs affectent la fluidité.	Plan logique et suivi ; argumentation progressive ; rédaction soignée, avec peu d'erreurs.	Plan structuré de manière rigoureuse ; fluidité, clarté et style affirmé ; quasi-absence de fautes.

1. Qu'est-ce qu'une grille d'évaluation critériée?

Enjeux des grilles critériées

1

Transparence

2

Équité

3

Reproductibilité

Pour l'étudiant: Cela génère un contrat d'évaluation: un document fourni aux évalués avant l'activité, garantissant intégrité et clarté. L'étudiant.e a ainsi une compréhension claire de ce qui est attendu de lui/elle.

Pour l'enseignant: la grille réduit la subjectivité et facilite la justification des notes (biais de correction –effets d'ordre et de contraste-).



Créer une grille d'évaluation critériée



1. Qu'est-ce qu'une grille d'évaluation critériée?

2. Construire la grille pas à pas avec l'IAg

3. Synthèse et conclusion

2. Construire la grille pas à pas avec l'IAg (1/3)

Pedagogical Alignment.



Image générée avec Ideogram

→ Exemple :

- * Cours sur le « Management d'équipes en situation d'incertitude »
 - * Niveau Master 2
 - * Type d'évaluation: analyse individuelle d'une étude de cas
 - * Documents nécessaires pour construire la grille :
 - 1) Plan de cours
 - 2) Etude de cas (case study)
 - 3) Consignes de travail pour les étudiants
- Il est possible d'ajouter le cours (support de cours ou autre)

2. Construire la grille pas à pas avec l'IAg (1/3)

Téléchargement des 3 documents (Plan de cours, Case study, Consignes pour les étudiants)

Prompt de démarrage:

« Prend connaissance de ces 3 documents que nous allons utiliser ensuite : 1. Plan de cours pds6 ; 2. Case study_OCR et 3. Consignes travail à rendre pda6. »

Prompt pour critères et niveaux:

« Prend le rôle d'un enseignant universitaire en management pour des étudiants de niveau Master qui doivent analyser un cas. Le plan de cours est dans le document 1. le cas à étudier dans le document 2. et les consignes pour le travail à rendre dans le document 3. Les objectifs pédagogiques (ou ILO) sont fournis également dans le document 1. A partir de ces éléments propose moi 3 à 5 critères d'évaluation ainsi que 4 niveaux d'atteinte de ces critères pour construire une grille d'évaluation critériée.»

2. Construire la grille pas à pas avec l'IAg (1/3)

Prompt pour descripteurs:

« Rédige des descripteurs qui pour chaque critère et niveaux décrivent précisément et de manière observable et mesurable le niveau du travail à évaluer. Ces descripteurs doivent être suffisamment précis pour permettre aux étudiants de les comprendre et à un enseignant ou à une IA de les utiliser pour évaluer les travaux fournis. Présente les résultats sous la forme d'un tableau. »

Prompt pour pondération:

« Propose-moi une pondération des différents critères en fonction de leur importance et ajoute-la dans une colonne du tableau.

Prompt pour format final:

« Présente le tableau sous la forme d'un fichier Excel téléchargeable »

Créer une grille d'évaluation critériée



1. Qu'est-ce qu'une grille d'évaluation critériée?

2. Construire la grille pas à pas avec l'IAg

3. Synthèse et conclusion

3. Synthèse et conclusion

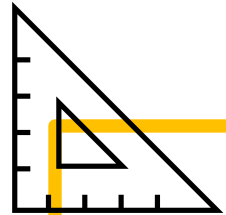
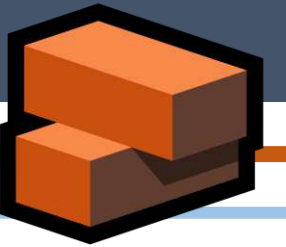


<https://view.genially.com/62d06496e239fb0010804986/interactive-content-affiches> by HEC Montréal

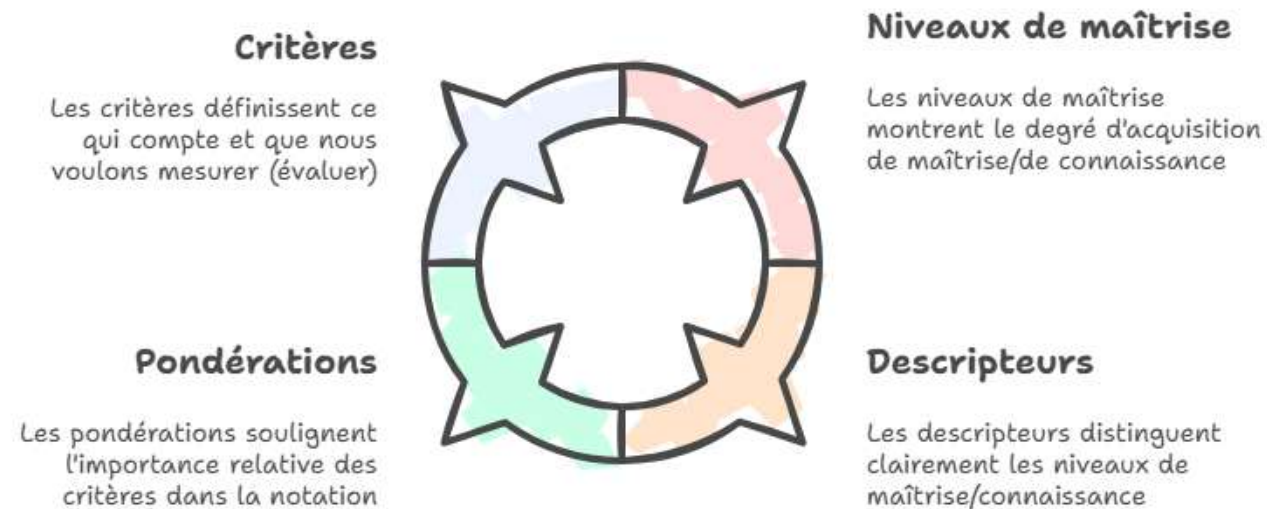


Les objectifs d'apprentissage (avant le cours) seront alignés avec les activités pédagogiques (pendant le cours) et avec l'évaluation (après le cours), dans le cadre de **l'alignement pédagogique** global du cours et/ou de la séance.

3. Synthèse et conclusion



Éléments de la grille d'évaluation critériée



2 Les activités d'évaluation (examens, quiz, projets, études de cas...) servent de mesures directes pour vérifier l'atteinte des ILOs.

La grille d'évaluation critériée permet de vérifier et qualifier l'atteinte des objectifs d'apprentissage

Made with Napkin

1 Les ILOs (*Intended Learning Outcomes*) correspondent aux objectifs d'apprentissage:

=> Les ILOs inspirent les critères d'évaluation

Exemple d'ILO : L'étudiant sera capable d'analyser un cas d'organisation à l'aide d'un cadre théorique.

Critère dans la grille : Pertinence et profondeur de l'analyse du cas.

=> Les ILOs déterminent les descripteurs, lesquels décrivent ce que représente un niveau 1, 2, 3 ou 4 de maîtrise

=> Les ILOs guident la pondération

Un apprentissage-clé doit peser plus lourd dans l'évaluation : si l'ILO principal est d'analyser, alors le critère "Analyse" doit être dominant dans la note.

=> Les ILOs peuvent être regroupés en blocs de compétences

3 L'AoL (*Assurance of Learning*) est l'architecture qualité qui garantit que les ILOs ne restent pas des vœux mais se traduisent par des apprentissages mesurables et observables, et continuellement optimisés

3. Synthèse et conclusion

Assistant GPT créé par Jacques BARATTI et partagé sur GPT Store (également sur Perplexity et Gemini, voir doc de travail):

<https://chatgpt.com/g/g-zHmTh6fhl-dynammentor-creeer-une-grille-d-evaluation-criteriee>

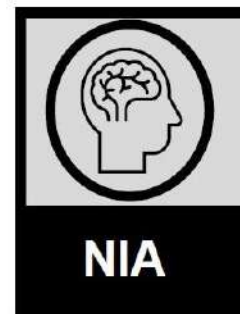


Pour conclure...

Principe fondamental

L'IA ne remplace pas l'enseignant, et propose une base modulable à ajuster / amender / compléter / rejeter... selon ses choix pédagogiques.

Cette présentation a été faite :



Scénario pédagogique



Outils
(ChatGPT,
Napkin
Ideogramme)



Contenu textuel
Gamma

NIA	Non-recours à l'intelligence artificielle
GIA	Généré par l'intelligence artificielle
AIA	Aidé de l'intelligence artificielle

Acronymes et icône pour une utilisation transparente de l'IA (Peters, 2023)



- ✓ Prochaine session : 16 décembre
“Créer un assistant pour évaluer des copies ou des mémoires avec
feedback personnalisé”
Merci pour votre participation !

Présentation « Créer une grille d'évaluation critériée », Jacques BARATTI et Carolina SERRANO-ARCHIMI, AUNEGe
(<https://aunege.fr/>) CC – BY SA (<https://creativecommons.org/licenses/by-sa/4.0>)

Petit Déjeuner AUNEGE – 2 décembre 2025

Créer une grille d'évaluation critériée avec les IA

1 : S'assurer que l'IA peut lire les documents joints

Étape 1 : Rédiger un prompt de démarrage

Prompt : « Prend connaissance de ces 3 documents que nous allons utiliser ensuite : 1. Plan de cours pds6 ; 2. Case study_OCR et 3. Consignes travail à rendre pda6. »

Étape 2 : Se connecter à un LLM (nous ChatGPT)

- Rédiger ou copier/coller le prompt
- Lancer la requête
- Lire la proposition générée par l'IA et s'assurer qu'elle a accès à tout le contenu

2 : Générer des critères de notation et des niveaux de maîtrise

Étape 1 : Rédiger le prompt pour critères et niveaux

Prompt : « Prend le rôle d'un enseignant universitaire en management pour des étudiants de niveau Master qui doivent analyser un cas. Le plan de cours est dans le document 1. le cas à étudier dans le document 2. et les consignes pour le travail à rendre dans le document 3. Les objectifs pédagogiques (ou ILO) sont fournis également dans le document 1. A partir de ces éléments propose moi 3 à 5 critères d'évaluation ainsi que 4 niveaux d'atteinte de ces critères pour construire une grille d'évaluation critériée. »

Étape 2 : Se connecter à un LLM (nous ChatGPT)

- Copier/coller le prompt
- Lancer la requête
- Etudier la proposition générée par l'IA
- Demander les ajustements souhaités en mode itératif

3 : Générer des descripteurs en lien avec les critères et les niveaux

Étape 1 : Rédiger le prompt pour descripteurs

Prompt : « Rédige des descripteurs qui pour chaque critère et niveaux décrivent précisément et de manière observable et mesurable le niveau du travail à évaluer. Ces descripteurs doivent être suffisamment précis pour permettre aux étudiants de les comprendre et à un enseignant ou à une IA de les utiliser pour évaluer les travaux fournis. Présente les résultats sous la forme d'un tableau. »

Étape 2 : Se connecter à un LLM (nous ChatGPT)

- Copier/coller le prompt
- Lancer la requête
- Etudier la proposition générée par l'IA
- Attendre d'avoir le contenu de la phase 4 avant de faire des modifications

4 : Générer des pondérations des critères

Étape 1 : Rédiger le prompt pour pondérations

Prompt : « Propose-moi une pondération des différents critères en fonction de leur importance et ajoute la dans une colonne du tableau. »

Possibilité optionnelle : « Présente les résultats sous la forme d'un fichier Excel téléchargeable. »

Étape 2 : Se connecter à un LLM (nous ChatGPT)

- Copier/coller le prompt
- Lancer la requête
- Etudier la proposition générée par l'IA
- Télécharger le tableau et modifier à souhait

Accès à l'assistant « Créer une grille d'évaluation critériée » créé par Jacques Baratti

<https://chatgpt.com/g/g-zHmTh6fhl-dynamantor-creer-une-grille-d-evaluation-criteriee>

<https://gemini.google.com/gem/1OAQqxAb-AcyLXk9SesBRtZWQ3NdG-8TY?usp=sharing>

https://www.perplexity.ai/spaces/dynamantor-creer-une-grille-d-D8ZOw7v9RmuQmIP4DFiK_A#0

EN JAUNE SONT INDIQUEES LES PROMPTS

Vous avez dit :

Fichier envoyé

Fichier envoyé

Fichier envoyé

Prends connaissance de ces 3 documents que nous allons utiliser ensuite : 1. Plan de cours pds6 ; 2. Case study_OCR et 3. Consignes travail à rendre pda6

ChatGPT a dit :

Voici une synthèse structurée et précise des trois documents que vous venez d'importer. Je les ai lus dans leur intégralité afin de pouvoir les mobiliser ensuite.

Je cite chaque document conformément à vos exigences méthodologiques.

 **1. PLAN DE COURS – PDA6 (Management d'équipe)**

Source :

1. PLAN DE COURS pda6

Objectif général du cours

Initier les étudiants aux dynamiques d'équipes, au leadership distribué/attribué et à la gestion de situations de transformation.

Objectifs opérationnels (fin de cours)

L'étudiant sera capable de :

- Différencier leadership distribué vs. attribué via une grille comparative.
- Identifier sa contribution propre au leadership collectif (autoévaluation).
- Évaluer la maturité d'une équipe (croissance/survie) à partir d'une étude de cas.
- Développer une équipe fictive selon les 4 étapes du modèle de Tuckman.
- Expliquer l'intelligence collective/ relationnelle dans une dynamique de groupe.

Pédagogie

Cours interactif, inductif, basé sur :

- Analyse de cas
- Travail collaboratif
- Outils de team management
- Vidéos pédagogiques

Contenus (4 × 3h)

1. Enjeux des équipes / intelligence collective
2. Étapes de constitution d'une équipe performante
3. Présentation / analyse du cas XYZ
4. Travaux collectifs et retour d'expérience

Évaluation

- Unique évaluation sommative : étude de cas (3h – 100%)
→ Cette évaluation est directement liée au document « Case study OCR ».
-

✓ 2. CASE STUDY – OCR (Cas XYZ Chocolates)

Source :

2. Case study_OCR

Résumé analytique du cas

Le cas expose les difficultés rencontrées par Friedrich Stein, nouveau CEO de XYZ Chocolates, entreprise suisse réputée pour la qualité artisanale de son chocolat.

Éléments clés du récit

- Contexte initial :
L'entreprise fonctionne bien, forte identité culturelle (qualité, tradition), cohésion importante, faible turnover. Pierre XYZ part à la retraite.
- Arrivée de Friedrich (2003) :
Manager expérimenté, issu d'un grand groupe. Vision : modernisation, automatisation, diversification.
- Le problème central :
Incompatibilité profonde entre la culture de l'entreprise et la vision du nouveau CEO.
→ Création de tensions, résistance collective du comité de direction, perte d'engagement, sabotage passif.

Dynamique d'équipe (illustrée par le cas)

- Méfiance et résistance du comité de direction
- Absence d'alignement stratégique
- Leadership perçu comme autoritaire
- Aucune construction collective des décisions
- Communication défailante
- Perte progressive de cohésion

Points de rupture majeurs

1. Automatisation massive → contraire à l'ADN artisanal
2. Diversification « Kinder-Egg-like » → rejet stratégique total
3. Nouveau système RH → division interne
4. Style directif de Friedrich → cercle de résistance cumulatif

Le cas constitue une matière première pour l'analyse d'équipe, le leadership, la résistance au changement et l'intelligence collective.

✓ 3. CONSIGNES – Travail à rendre PDA6

Source :

3. Consignes travail à rendre p...

Nature du travail demandé

Une analyse écrite répondant aux 4 questions obligatoires :

1. Quelles sont les problématiques principales du cas ?
2. Que doit-il être fait maintenant, par qui, comment, pour réussir ?
3. Qu'aurait-il fallu faire différemment depuis le début pour devenir une équipe performante ?
4. Que suggère l'IA et comment cela augmente ou diminue la pensée du groupe ?
→ Exiger la liste des prompts utilisés.

Contraintes de rédaction

- Texte rédigé intégralement (pas de bullet points)
- Style soigné, structuré, argumenté
- Intégration de la déclaration de non-plagiat et d'usage responsable de l'IA
- Signature de l'étudiant

Évaluation

Ce travail constitue l'évaluation finale de l'UE (alignée avec le Plan de cours PDA6).

Conclusion : documents prêts à être mobilisés

Vous disposez donc de :

- Le cadre pédagogique complet (objectifs, méthode, évaluation)
- Le cas intégral à analyser (XYZ Chocolates)
- Les consignes précises du travail attendu (4 questions + formalisme)

Je suis prêt à :

- ◆ vous aider à préparer une grille d'évaluation,
- ◆ concevoir un assistant GPT pour évaluer le travail,
- ◆ rédiger un exemple de copie,
- ◆ construire une méthode d'analyse,
- ◆ structurer un sujet d'examen, etc.

Souhaitez-vous poursuivre avec :

- ➡ la construction de la grille d'évaluation critériée,
- ➡ la rédaction des instructions du GPT,
- ➡ ou la préparation d'un exemple de réponse modèle pour les étudiants ?

Sources

Vous avez dit :

Prend le rôle d'un enseignant universitaire en management pour des étudiants de niveau Master qui doivent analyser un cas. Le plan de cours est dans le document 1. le cas à étudier dans le document 2. et les consignes pour le travail à rendre dans le document 3. Les objectifs pédagogiques (ou ILO) sont fournis également dans le document 1. A partir de ces éléments propose moi 3 à 5 critères d'évaluation ainsi que 4 niveaux d'atteinte de ces critères pour construire une grille d'évaluation critériée.

ChatGPT a dit :

Voici une proposition rigoureuse et directement utilisable de grille d'évaluation critériée, construite à partir :

- du plan de cours (Objectifs pédagogiques – ILO)
1. PLAN DE COURS pda6
 - du cas XYZ Chocolates
 2. Case study_OCR
 - des consignes du travail à rendre
 3. Consignes travail à rendre p...

Elle est pensée pour des étudiants de niveau Master en management, devant rédiger une analyse intégrée, argumentée et réflexive.

✓ Proposition de grille d'évaluation critériée (Master – Analyse de cas)

5 critères — chacun accompagné de 4 niveaux d'atteinte (Insuffisant / Fragile / Satisfaisant / Excellent).

CRITÈRE 1 — Pertinence de l'identification des problématiques du cas

(Aligné avec l'ILO : "Évaluer le degré de croissance ou de survie d'une équipe à partir d'une situation-problème" – document 1)

Niveau	Descripteur observables
Excellent (A)	Analyse systémique, hiérarchisation claire des enjeux. Capte les dimensions visibles et latentes (culture, leadership, dynamique collective). Appuie la lecture sur des concepts de management pertinents (ex. Tuckman, leadership distribué/attribué, résistance au changement).
Satisfaisant (B)	Repère les principales problématiques et les explique. Peut manquer de profondeur sur les causes racines ou les dynamiques d'équipe mais l'analyse reste solide.
Fragile (C)	Identification partielle, descriptive, centrée sur des symptômes sans analyse conceptuelle. Plusieurs éléments clés du cas sont ignorés.
Insuffisant (D)	Problématiques mal identifiées, hors sujet ou très superficielles. Absence de mobilisation conceptuelle.

CRITÈRE 2 — Qualité des recommandations (pertinence, réalisme, alignement avec le cas)

(Aligné avec l'ILO : "Développer une équipe en appliquant un modèle structuré" – document 1)

Niveau	Descripteur observables
Excellent (A)	Recommandations cohérentes, opérationnelles, adaptées aux acteurs. Intègre les enjeux culturels de l'entreprise, les résistances, les rôles. Propose des actions graduées, ancrées dans des modèles (Tuckman, Kotter, intelligence collective).
Satisfaisant (B)	Recommandations pertinentes mais parfois générales. Les concepts sont mobilisés mais pas toujours articulés précisément au cas.
Fragile (C)	Recommandations vagues, peu ancrées dans le contexte ou imprécises. Confusion entre objectifs, actions et résultats attendus.
Insuffisant (D)	Solutions irréalistes ou déconnectées du cas ; reformulation d'idées très générales ; absence de méthodologie.

CRITÈRE 3 — Capacité à analyser rétrospectivement ce qui aurait dû être fait

(ILO : "Identifier sa contribution au processus de leadership du groupe" + compréhension des dynamiques d'équipe)

Niveau	Descripteur observables
Excellent (A)	Analyse réflexive approfondie : met en évidence les erreurs de leadership, les opportunités manquées, l'absence d'intelligence collective. Intègre des notions de management du changement et de dynamique d'équipe.

Niveau	Descripteur observables
Satisfaisant (B)	Bonne analyse rétrospective mais qui reste descriptive ou peu problématisée.
Fragile (C)	Analyse superficielle, limitée à des constats généraux (ex : “il fallait mieux communiquer”).
Insuffisant (D)	Absence de réflexion rétrospective ou hors sujet.

CRITÈRE 4 — Analyse métacognitive de l'usage de l'IA (question 4)

Critère Insuffisant (D) Fragile (C) Satisfaisant (B) Excellent (A)

4. Analyse de l'usage de l'IA

5. Qualité rédactionnelle

? Souhaitez-vous maintenant :

- une version en tableau directement copiable-collable dans Excel,
- une conversion en grille destinée à un assistant GPT évaluateur,
- ou une adaptation pour évaluation par les pairs (peer-assessment) ?

Sources

Vous avez dit :

Rédige des descripteurs qui pour chaque critère et niveaux décrivent précisément et de manière observable et mesurable le niveau du travail à évaluer. Ces descripteurs doivent être suffisamment précis pour permettre aux étudiants de les comprendre et à un enseignant ou à une IA de les utiliser pour évaluer les travaux fournis. Présente les résultats sous la forme d'un tableau

ChatGPT a dit :

Voici une grille d'évaluation critériée complète, sous forme de tableau, avec des descripteurs précis, observables et mesurables pour chaque niveau d'atteinte.

Elle est adaptée pour :

- des étudiants de Master,
- une évaluation humaine ou automatisée par IA,
- une compréhension explicite de ce qui est attendu.

Les critères s'appuient sur :

- les objectifs pédagogiques / ILO du plan de cours

1. PLAN DE COURS pda6

- le cas à analyser

2. Case study_OCR

- les consignes du travail écrit

3. Consignes travail à rendre p...

✓ Grille d'évaluation critériée — Analyse du cas XYZ (Master)

Descripteurs 100 % observables – 100 % mesurables – adaptés à une correction humaine ou IA.

TABLEAU COMPLET

CRITÈRE 1 — Identification et analyse des problématiques du cas

(ILO : capacité à analyser les dynamiques d'équipe, leadership, maturité, résistance)

Niveau	Descripteurs observables et mesurables
Excellent (A)	L'étudiant identifie au moins 4 problématiques majeures, les définit précisément, les relie explicitement au cas (ex : conflits de visions, leadership non aligné, résistance, culture, structure). Chaque problématique est argumentée avec au

Niveau	Descripteurs observables et mesurables
	moins un concept de management (ex : Tuckman, leadership distribué/attribué). Analyse causes → conséquences avec clarté. Aucun contresens.
Satisfaisant (B)	L'étudiant identifie 3 problématiques pertinentes, les explique correctement, utilise au moins un concept mobilisé de manière correcte. Analyse partielle : certaines relations causes/effets sont présentes mais pas systématiques.
Fragile (C)	L'étudiant identifie 1 ou 2 problématiques, mais de manière incomplète ou superficielle. Concepts absents ou mal utilisés. Analyse descriptive : répétition du cas sans interprétation.
Insuffisant (D)	L'étudiant n'identifie pas les problématiques ou mentionne des éléments non pertinents. Aucun concept mobilisé. Raisonnement flou ou incorrect.

CRITÈRE 2 — Pertinence, réalisme et cohérence des recommandations

(ILO : capacité à appliquer un modèle structuré et développer un plan d'action)

Niveau	Descripteurs observables et mesurables
Excellent (A)	L'étudiant formule au moins 4 recommandations concrètes, réalistes, directement applicables, reliées explicitement au cas XYZ (ex : actions pour restaurer la confiance, aligner la vision stratégique, instaurer un dialogue structuré, recourir à un modèle de conduite du changement). Chaque recommandation est argumentée avec un concept ou modèle.
Satisfaisant (B)	L'étudiant propose 3 recommandations pertinentes mais avec un niveau de détail limité (peu de précision sur le "comment"). Concepts présents mais parfois superficiels.
Fragile (C)	L'étudiant propose 1 à 2 recommandations, mais elles sont générales, peu liées au cas, parfois irréalistes ou sans justification théorique.
Insuffisant (D)	Recommandations hors sujet, irréalisables, inexistantes ou non argumentées.

CRITÈRE 3 — Analyse rétrospective : ce qui aurait dû être fait dès le début

(ILO : compréhension des dynamiques d'équipe, phases de Tuckman, leadership)

Niveau	Descripteurs observables et mesurables
Excellent (A)	L'étudiant identifie au moins 3 erreurs initiales clés (communication, alignement, diagnostic d'équipe, gestion du changement) et propose pour chacune une alternative réaliste. Référence explicite aux phases de Tuckman, aux styles de leadership, ou aux théories de la résistance. Analyse précise et structurée.
Satisfaisant (B)	L'étudiant identifie 2 erreurs majeures et propose des alternatives correctes mais pas approfondies. Quelques liens aux modèles théoriques, mais non systématiques.
Fragile (C)	L'étudiant cite 1 erreur, sans explication de sa cause, sans modèle, et avec une alternative vague.

Niveau	Descripteurs observables et mesurables
Insuffisant (D)	L'étudiant ne parvient pas à identifier les erreurs fondamentales ou produit un texte hors sujet.

CRITÈRE 4 — Analyse critique de l'usage de l'IA et liste des prompts

(Obligation explicite dans les consignes – évaluation de la pensée réflexive)

Niveau	Descripteurs observables et mesurables
Excellent (A)	L'étudiant fournit tous les prompts utilisés (≥ 3). Explique comment l'IA a influencé sa réflexion (ex : idées suggérées, limites, zones d'aveuglement). Critique au moins 2 biais possibles (ex : simplification, alignement excessif, stéréotypie). Met en contraste le raisonnement humain et celui produit par IA.
Satisfaisant (B)	L'étudiant fournit la plupart des prompts (≥ 2) et commente l'usage de l'IA de manière correcte mais générale. Une réflexion critique est présente mais incomplète.
Fragile (C)	L'étudiant fournit 1 prompt ou une liste minimale. Analyse critique superficielle (ex : "l'IA m'a aidé"). Absence de discussion sur les biais.
Insuffisant (D)	Aucun prompt. Pas d'analyse de l'usage de l'IA. Texte suggérant une dépendance totale à l'IA sans réflexion personnelle.

CRITÈRE 5 — Qualité rédactionnelle, structuration et rigueur académique

(Consigne obligatoire : texte continu, soigné, sans bullet points)

Niveau	Descripteurs observables et mesurables
Excellent (A)	Texte parfaitement structuré (introduction, développement, conclusion), argumentation fluide, transitions logiques. Aucune faute majeure, vocabulaire disciplinaire maîtrisé. Respect strict des consignes : aucune liste à puces, déclaration d'usage de l'IA incluse.
Satisfaisant (B)	Texte clair, bien organisé mais avec quelques faiblesses de style ou de transition. Quelques fautes non bloquantes. Structure présente mais perfectible.
Fragile (C)	Texte compréhensible mais peu structuré, avec erreurs fréquentes. Passages confus. Oublis partiels des consignes.
Insuffisant (D)	Texte désorganisé, difficile à lire, nombreuses erreurs. Consignes non respectées. Absence de logique argumentative.

 Grille récapitulative — Format tableau unique (copiable dans Excel / Moodle / Sheets)

Critère	Insuffisant (D)	Fragile (C)	Satisfaisant (B)	Excellent (A)
1. Identification des problématiques	Problèmes non repérés, hors sujet,	1-2 problèmes superficiels, analyse descriptive.	3 problèmes pertinents + concepts basiques.	≥ 4 problèmes analysés + concepts

Critère	Insuffisant (D)	Fragile (C)	Satisfaisant (B)	Excellent (A)
	aucun concept.			mobilisés + causalité.
2. Recommandations	Absentes, hors sujet, irréalistes.	1–2 recommandations vagues.	3 recommandations pertinentes mais peu détaillées.	≥ 4 recommandations concrètes, opérationnelles, théorisées.
3. Analyse rétrospective	Absence d'analyse ou hors sujet.	1 erreur identifiée, sans modèle ni solution.	2 erreurs + alternatives correctes.	≥ 3 erreurs + alternatives + ancrage théorique.
4. Usage de l'IA et prompts	Aucun prompt, aucune analyse.	1 prompt, réflexion minimale.	≥ 2 prompts + critique partielle.	≥ 3 prompts + analyse critique approfondie des biais.
5. Qualité rédactionnelle	Texte désorganisé, fautes nombreuses.	Cohérence limitée, erreurs fréquentes.	Texte clair mais perfectible.	Fluidité, rigueur, absence de fautes, consignes parfaitement respectées.

 Souhaitez-vous maintenant :

- une version prête à importer dans Excel / ODS,
- une version optimisée pour l'intégrer dans un assistant GPT,
- ou une rubrique plus sévère (notation stricte, utile pour M2) ?

Je peux aussi générer la grille pondérée si vous souhaitez affecter un poids différent à chaque critère.

Sources

Vous avez dit :

Propose-moi une pondération des différents critères en fonction de leur importance et ajoute la dans une colonne du tableau.

ChatGPT a dit :

Voici une proposition de pondération cohérente et justifiée pour un travail de niveau Master, alignée sur :

- les objectifs pédagogiques (ILO) du cours

1. PLAN DE COURS pda6

- la nature du cas XYZ (analyse stratégique + dynamique d'équipe)

2. Case study_OCR

- les consignes du travail écrit (analyse intégrée et réflexive)

3. Consignes travail à rendre p...

La pondération est conçue pour :

- valoriser l'analyse conceptuelle (critères 1, 2, 3),
- assurer un poids significatif à la réflexion critique sur l'IA (critère 4),
- garantir une exigence académique forte (critère 5).

Justification rapide de la pondération

Critère	Raison de la pondération
1. Identification des problématiques (25%)	Cœur du travail : capacité d'analyse stratégique et organisationnelle.
2. Recommandations (25%)	Compétence clé du management de niveau Master : traduire l'analyse en action.
3. Analyse rétrospective (20%)	Mesure la compréhension fine du leadership et des dynamiques d'équipe.
4. Usage critique de l'IA (15%)	Critère obligatoire dans les consignes + compétence incontournable 2025.
5. Qualité rédactionnelle (15%)	Indispensable pour la rigueur académique + conformité aux consignes.

Total = 100 %

TABLEAU COMPLET – Grille d'évaluation critériée avec pondération

(Tableau prêt à être copié dans Excel, ODS, Sheets ou Moodle.)

GRILLE D'ÉVALUATION (Master – Cas XYZ)

Critère	Pondération	Insuffisant (D)	Fragile (C)	Satisfaisant (B)	Excellent (A)
1. Identification et analyse des problématiques	25 %	Aucun problème identifié, hors sujet, absence totale de concepts.	1-2 problèmes mentionnés mais superficiels, analyse descriptive.	3 problèmes pertinents + éléments conceptuels présents mais limités.	≥ 4 problématiques majeures identifiées + analyse causale + concepts correctement mobilisés.
2. Pertinence, réalisme et cohérence des recommandations	25 %	Recommandations absentes, irréalistes ou sans lien avec le cas.	1-2 recommandations vagues, non argumentées.	3 recommandations pertinentes mais incomplètes, justification partielle.	≥ 4 recommandations concrètes, réalistes, liées au cas, argumentées avec au moins un modèle théorique.

Critère	Pondération	Insuffisant (D)	Fragile (C)	Satisfaisant (B)	Excellent (A)
3. Analyse rétrospective (ce qui aurait dû être fait)	20 %	Analyse absente ou erronée.	1 erreur identifiée, alternative vague, pas de modèle.	2 erreurs identifiées + alternatives correctes + référence partielle à des modèles.	≥ 3 erreurs majeures identifiées + alternatives précises + articulation avec Tuckman/leadership/changement.
4. Usage critique de l'IA (prompts + analyse)	15 %	Aucun prompt, aucune réflexion.	1 prompt, réflexion minimale.	≥ 2 prompts + réflexion partielle et correcte.	≥ 3 prompts + analyse critique approfondie + discussion des biais et limites de l'IA.
5. Qualité rédactionnelle et rigueur académique	15 %	Texte désorganisé, fautes majeures, consignes non respectées.	Cohérence limitée, erreurs nombreuses, structure faible.	Texte clair et structuré, quelques erreurs mineures, consignes globalement respectées.	Rédaction fluide, rigoureuse, sans fautes majeures ; structure impeccable ; consignes parfaitement respectées.

📁 Grille utilisable pour :

- correction individuelle,
- évaluation par l'enseignant,
- évaluation automatisée par IA,
- grille partagée aux étudiants pour clarifier les attentes.

Souhaitez-vous maintenant :

- 📌 une version pondérée au format Excel / ODS ?
- 📌 une version intégrée dans un GPT évaluateur (avec scoring automatique) ?
- 📌 une version avec seuils de réussite ($\geq 10/20$) pour harmoniser la notation ?

Sources

Vous avez dit :

Présente les résultats sous la forme d'un fichier Excel téléchargeable

ChatGPT a dit :

Votre fichier Excel est prêt !

📄 Télécharger ici :

📁 Grille_Evaluation_Cas_XYZ.xlsx

Le fichier contient :

- Les 5 critères d'évaluation
- Les 4 niveaux d'atteinte avec leurs descripteurs observables et mesurables

- La pondération de chaque critère
- Une structure propre pour une utilisation immédiate dans vos évaluations ou dans un assistant IA

Si vous souhaitez :

- ✓ ajouter une mise en forme (couleurs, bordures, largeur automatique)
- ✓ intégrer une colonne "score" et un calcul automatique
- ✓ générer une version ODS pour Moodle

... je peux vous le préparer immédiatement.

Vous avez dit :

Recommence je n'ai pas trouvé le fichier

ChatGPT a dit :

Voici votre fichier Excel, prêt à être téléchargé :

 [Télécharger la grille d'évaluation – Grille_Evaluation_Cas_XYZ.xlsx](#)

Si vous souhaitez :

- ajouter des couleurs, bordures ou une mise en page professionnelle,
 - inclure une colonne "score" avec calcul automatique de la note finale,
 - produire une version ODS pour Moodle,
- je peux le générer immédiatement.